

QUICK START GUIDE WHIRLPOOL® TOP LOADING WASHING MACHINE

ONLINE INFORMATION



Scan for Registration,
Videos, Documentation
and More.

To access the full cycle guide, detailed product dimensions, warranty details, visit <https://www.whirlpool.com/owners> (USA), or <https://www.whirlpool.ca/owners> (Canada). This may save you the cost of a service call. To receive a free printed copy of the information online, call us at **1-866-696-2538** (USA) / **1-800-807-6777** (Canada) or write to us at:

Whirlpool Brand Appliances
Customer eXperience Center 533
Benson Road Benton Harbor, MI
49022-2692

Whirlpool Brand Appliances
Customer eXperience Center Unit
200-6750 Century Ave Mississauga,
Ontario L5N 0B7

OPERATING INSTRUCTIONS

⚠ WARNING



Fire Hazard

Never place items in the washer that are dampened with gasoline or other flammable fluids.

No washer can completely remove oil.

Do not dry anything that has ever had any type of oil on it (including cooking oils).

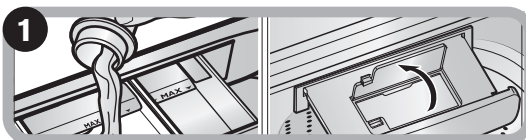
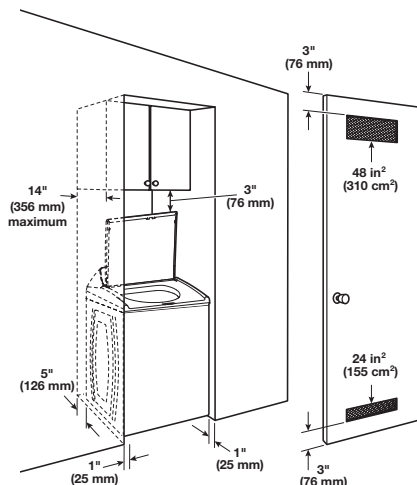
Doing so can result in death, explosion, or fire.

WARNING: To reduce the risk of fire, electric shock, or injury to persons, read the IMPORTANT SAFETY INSTRUCTIONS, located in your appliance, before operating this appliance.

WARNING: To reduce the risk of fire, electric shock, or injury to persons, read the INSTALLATION & CARE INSTRUCTIONS GUIDE online, before installing this appliance.

WARNING: Do not wash water-resistant or water repellant-type clothing. Failure to closely follow these instructions may result in an abnormal vibrating and out-of-balance condition that could result in physical injury, property damage and/or appliance damage.

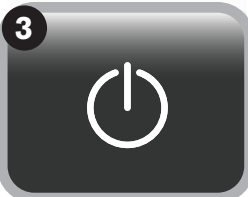
PREFERRED CLOSET CLEARANCES



1 Dispenser Drawer Bulk Drawer
Add HE Detergent & Laundry Products to Dispenser then close the dispenser drawer.



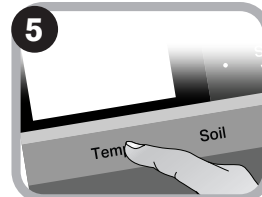
2 Sort & Load Laundry then close the door.



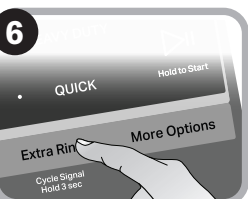
3 Touch Power to Turn On the Washer.



4 Select the Desired Cycle for your Load.



5 Adjust Cycle Setting.



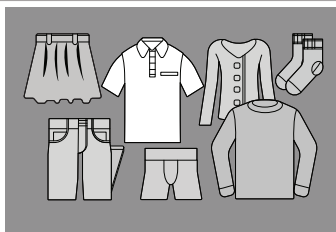
6 Select Additional Options.



7 Touch and Hold Start/Pause to Begin Cycle.

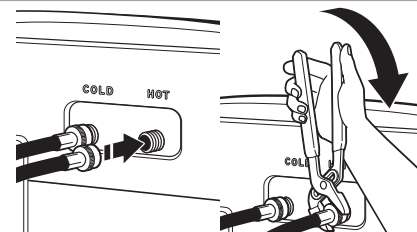
NOTE: Not all cycles, settings or options are available with all models.

CHOOSING THE RIGHT CYCLE



NOTE : Normal cycle with Warm water is recommended for cottons, linens and mixed-garment loads.

CONNECT INLET HOSES



Attach hot water hoses to hot water inlet valve and cold water hoses to cold water inlet valve. Do not overtighten hose or use tape or sealants on valve. Damage to the valves or property can result.

LOADING RECOMMENDATIONS



For best performance, load items by dropping them in loose heaps evenly around the wash plate and agitator. Do not lay items lengthwise.

GUIDE DE DÉMARRAGE RAPIDE LAVEUSE À CHARGEMENT PAR LE DESSUS WHIRLPOOL®

INFORMATIONS EN LIGNE



Balayer pour effectuer l'enregistrement, regarder des vidéos, obtenir des documents et plus.

Pour accéder au guide des programmes complet, aux dimensions détaillées du produit et aux détails de la garantie, visiter <https://www.whirlpool.com/owners> (É.-U.) ou le <https://www.whirlpool.ca/owners> (Canada). Cette vérification peut aider à économiser le coût d'une intervention de dépannage. Pour recevoir une copie imprimée gratuite des informations en ligne, nous appeler au **1 866 696-2538** (États-Unis) – **1 800 807-6777** (Canada) ou nous écrire à :

Whirlpool Brand Appliances
Customer eXperience Center 533
Benson Road Benton Harbor, MI
49022-2692

Whirlpool Brand Appliances
Customer eXperience Center Unit
200-6750 Century Ave Mississauga,
Ontario L5N 0B7

INSTRUCTIONS D'UTILISATION

⚠️ AVERTISSEMENT



Risque d'incendie

Ne jamais mettre des articles humectés d'essence ou d'autres fluides inflammables dans la laveuse.

Aucune laveuse ne peut complètement enlever l'huile.

Ne pas faire sécher des articles qui ont été salis par tout genre d'huile (y compris les huiles de cuisson).

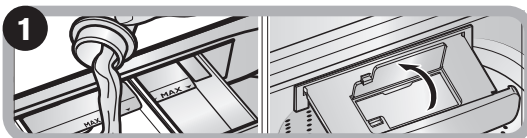
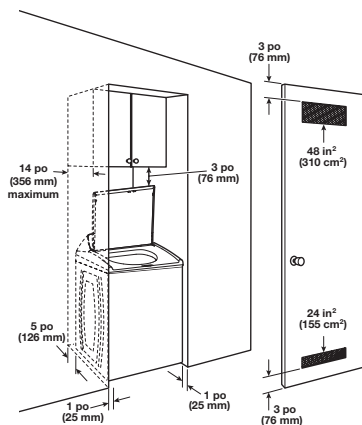
Le non-respect de ces instructions peut causer un décès, une explosion ou un incendie.

AVERTISSEMENT : Pour réduire le risque d'incendie, de décharge électrique ou de blessures, lire les INSTRUCTIONS IMPORTANTES DE SÉCURITÉ indiquées sur votre appareil avant de le faire fonctionner.

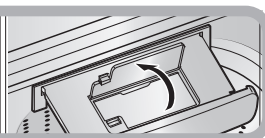
AVERTISSEMENT : Pour réduire le risque d'incendie, de décharge électrique ou de blessures corporelles, lire le guide des INSTRUCTIONS D'INSTALLATION ET D'ENTRETIEN en ligne avant d'installer cet appareil.

AVERTISSEMENT : Ne pas laver de vêtements résistants à l'eau ou de type hydrofuge. Le non-respect de ces instructions peut entraîner une vibration anormale et un déséquilibre pouvant entraîner des blessures, des dommages matériels voire des dommages à l'appareil.

DÉGAGEMENT À FAVORISER POUR UNE ARMOIRE



Tiroir du distributeur

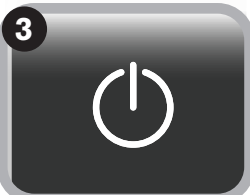


Tiroir volumineux

Ajouter les produits de détergent et de lessive HE dans le distributeur, puis fermer le tiroir distributeur.



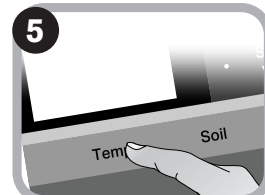
Trier et charger les articles de lavage, puis fermer la porte.



Toucher le bouton de mise sous tension sur la laveuse.



Sélectionner le programme souhaité pour la charge.



Modifier les réglages de programme.



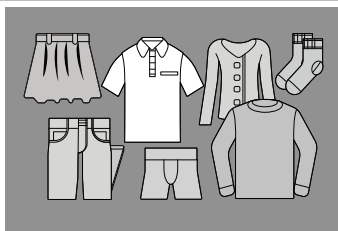
Sélectionner des options supplémentaires.



Toucher et maintenir enfoncé le bouton de mise en marche/pause pour démarrer le programme.

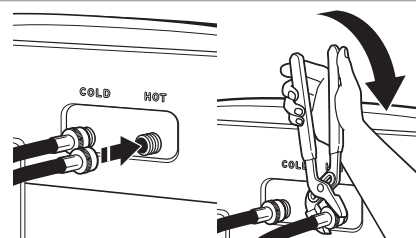
REMARQUE : Les programmes, réglages ou options ne sont pas tous offerts sur tous les modèles.

CHOISIR LE BON PROGRAMME



REMARQUE : LE programme normal avec eau chaude est recommandé pour les articles en coton, lin et les charges mixtes.

RACCORDEMENT DES TUYAUX DE VIDANGE



Fixer le tuyau d'eau chaude au robinet d'admission d'eau chaude et le tuyau d'eau froide à au robinet d'admission d'eau froide. Ne pas serrer excessivement le tuyau ou utiliser du ruban adhésif ou un calfeutrant sur le robinet. Les robinets risquent d'être endommagés.

RECOMMANDATION CONCERNANT LE CHARGEMENT



Pour un meilleur rendement, déposer les articles de lavage de façon uniforme autour du plateau de lavage et de l'agitateur. Ne pas poser d'articles dans le sens de la longueur.